

# P8 R 2 U

**CZ Dvoukanálový přijímač**  
**GB Two-channel receiver**



ENIKA.CZ s.r.o.  
Vlkov 33, 509 01 Nová Paka, Czech Republic  
Telefon: +420 493 773311, Fax: +420 493 773322  
E-mail: enika@enika.cz, http://www.enika.cz

## CZ

### POPIS

Přijímač slouží k bezdrátovému zapínání nebo vypínání dvou elektrických spotřebičů pomocí vysílačů řady POSEIDON®. Přístroj je připraven pro montáž přímo na stěnu nebo instalační krabici. Výstupními prvky přijímače jsou relé s přepínacími kontakty.

### FUNKCE PŘIJÍMAČE

#### ON

Po každém stisku tlačítka vysílače relé přijímače sepne a zůstane sepnuto.

#### OFF

Po každém stisku tlačítka vysílače relé přijímače vypne a zůstane vypnuto.

#### ON/OFF JEDNOTLAČÍTKOVÝ MÓD

Stisky tlačítka vysílače se relé přijímače střídavě spíná a rozepíná.

#### ON/OFF DVOUČÍTKOVÝ MÓD

Stiskem horního tlačítka vysílače relé přijímače sepne. Stiskem dolního tlačítka vysílače relé přijímače rozepne.

#### PUSH

Relé přijímače zůstane sepnuto po dobu držení tlačítka vysílače.

#### TIMER

Po stisku tlačítka vysílače relé přijímače sepne na předem nastavený čas (1 s až 8 h). Každým dalším stiskem tlačítka vysílače se čas načítá znovu od začátku.

#### TIMER /OFF JEDNOTLAČÍTKOVÝ MÓD

Je-li relé rozepnuto, po stisku tlačítka vysílače relé přijímače sepne na předem nastavený čas (1 s až 8 h). Je-li relé sepnuto, rozepne.

#### TIMER /OFF DVOUČÍTKOVÝ MÓD

Stiskem horního tlačítka vysílače relé přijímače sepne na předem nastavený čas (1 s až 8 h). Stiskem dolního tlačítka vysílače relé přijímače rozepne.

#### ADDTIMER /LTOFF

Po stisku tlačítka vysílače relé sepne na předem nastavený čas z rozsahu 1 až 45 min. Každým dalším krátkým stiskem tlačítka vysílače se čas o tutéž hodnotu prodlužuje až na maximálně její čtyřnásobek. Dlouhým stiskem tlačítka vysílače se relé rozepne.

#### RETR

Tato funkce slouží pouze k „přeoslání“ kódu naprogramovaného vysílače v případě nedostatečného dosahu přístrojů. Nemá vliv na stav relé. Minimální vzdálenost mezi přístroji je 2 m!

#### Poznámka:

Při programování funkce RETR se doporučuje naprogramovat všechna tlačítka vysílače (současný stisk všech tlačítek vysílače).

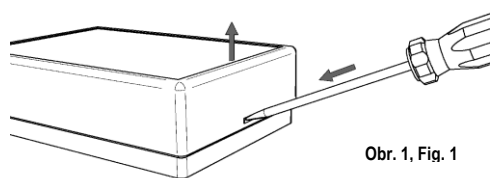
Pro přenesení kódu určitého vysílače lze v ručním nastavení použít pouze jeden přijímač. Pokud je dosah přístrojů s pomocí jednoho přijímače určeného pro přenos kódu stále nevyhovující, musí se pro vícenásobný přenos použít nastavení pomocí dálkové správy (SW POSEIDON® Asistent).

#### Signalizace provozních stavů přijímače:

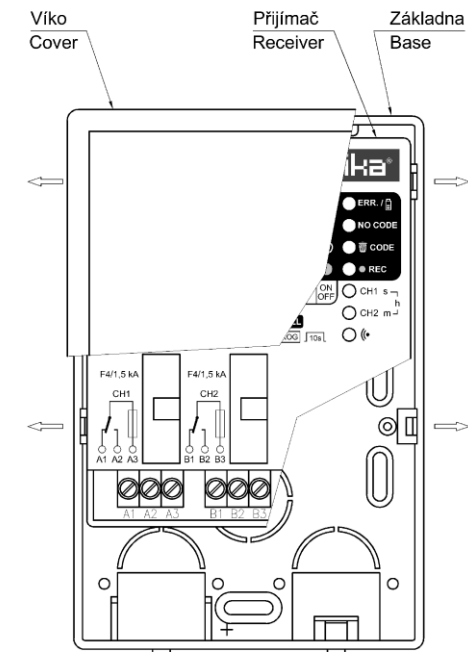
- Blikání LED – příjem signálu z vysílače.
- Pomalé blikání LED ERR./ – slabá baterie naposledy použitého vysílače.
- Pomalé blikání LED NO CODE – prázdná paměť přijímače.
- Svít LED CH1, CH2 – sepnutí výstupního relé.

### UVEDENÍ DO PROVOZU

Zatlačení vhodného nástroje na zámek uprostřed kratší strany víka a současným tahem směrem vzhůru víko sejměte (obr. 1).



Obr. 1, Fig. 1



Obr. 2, Fig. 2

- Pomocí vhodného nástroje uvolněte postupně čtyři západky (obr. 2), sejměte přijímač ze základny a základnu přišroubujte na instalační krabici.
- Připojte přijímač k síti a ke spotřebičům (obr. 3).
- Přijímač nasadte zpět na základnu a zakryjte víkem.

#### Upozornění:

Připojení (odpojení) přijímače k síti a ke spotřebičům mohou provádět alespoň pracovníci znalí podle §5 vyhlášky 50/1978 Sb. při odpojení napájecím napětí.

Při jakémkoliv další manipulaci s přijímačem (vyjímání přijímače ze základny, výměna pojistky) je nutné odpojit napájecí napětí!

Pojistka se vymění po vysunutí držáku pojistky pomocí vhodného nástroje (šroubováku). Přepálená pojistka se vymění za náhradní pojistku z horní části pojistkového držáku (nebo za pojistku stejné hodnoty a typu) a držák se zasune na původní místo. Z důvodu možného zmenšení dosahu není vhodné umístění přijímače blízko zdrojů elektromagnetického rušení. Silné elektromagnetické pole může zhoršit nebo i znemožnit správnou funkci přijímače! Dosah je závislý i na materiálu, do kterého je přijímač zabudován. Vodivé materiály a vodivé předměty v blízkosti přijímače dosah snižují.

#### A) Zápis vysílače do paměti přijímače v základních funkcích

##### ON/OFF

- 1× (2×) krátce stiskněte tlačítko PROG na přijímači pro zápis do kanálu 1 (2) – indikováno svitem LED ● REC a blikáním LED CH1 (CH2).
- 2× stiskněte vybrané tlačítko (tlačítka) vysílače.
- Správnost zápisu je indikována současným zablikáním LED ● REC a CODE.

##### ON

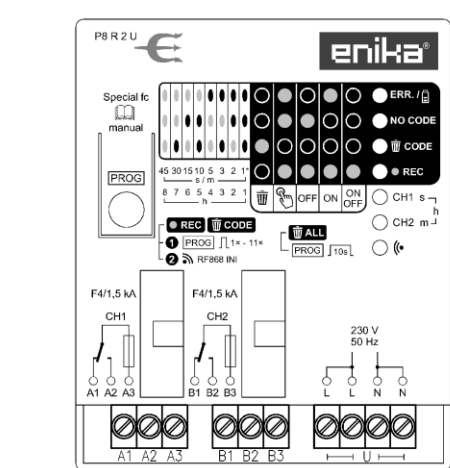
- 3× (4×) krátce stiskněte tlačítko PROG na přijímači pro zápis do kanálu 1 (2) – indikováno svitem LED REC, ERR./ a blikáním LED CH1 (CH2).
- 2× stiskněte vybrané tlačítko (tlačítka) vysílače.
- Správnost zápisu je indikována současným zablikáním LED ● REC a CODE.

##### OFF

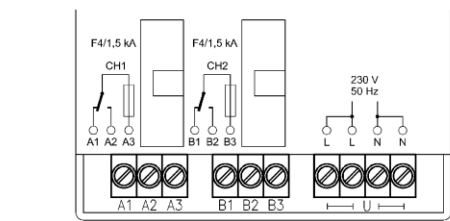
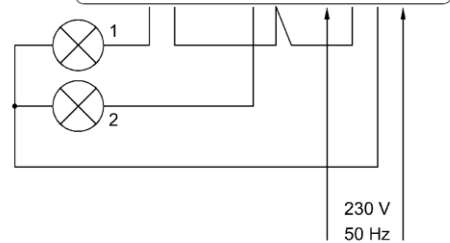
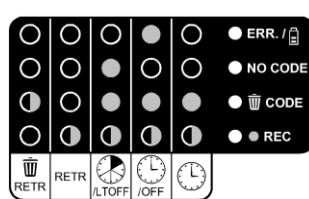
- 5× (6×) krátce stiskněte tlačítko PROG na přijímači pro zápis do kanálu 1 (2) – indikováno svitem LED REC, NO CODE a blikáním LED CH1 (CH2).
- 2× stiskněte vybrané tlačítko (tlačítka) vysílače.
- Správnost zápisu je indikována současným zablikáním LED ● REC a CODE.

##### PUSH

- 7× (8×) krátce stiskněte tlačítko PROG na přijímači pro zápis do kanálu 1 (2) – indikováno svitem LED REC, NO CODE, ERR./ a blikáním LED CH1 (CH2).
- 2× stiskněte vybrané tlačítko (tlačítka) vysílače.
- Správnost zápisu je indikována současným zablikáním LED ● REC a CODE.



Obr. 4, Fig. 4



Obr. 3, Fig. 3

#### B) Zápis vysílače do paměti přijímače ve speciálních funkcích (obr. 4)

##### TIMER

- 1× dlouze (>0,5 s) (1× dlouze a 1× krátce) stiskněte tlačítko PROG na přijímači pro zápis do kanálu 1 (2) – indikováno blikáním LED REC, LED CH1 (CH2) a svitem LED CODE.

- Volba času sepnutí relé je možná dvěma způsoby:

1. Odměrem času
  - 2× stiskněte vybrané tlačítko (tlačítka) vysílače. Odměr času je indikován rychlým blikáním LED CODE, NO CODE a ERR./ .
  - Odměr času ukončete stiskem tlačítka PROG.
2. Pomocí tabulky
  - Dlouze (>0,5 s) stiskněte tlačítko PROG. Hodnota doby sepnutí relé je pak podle tabulky časů určena kombinací LED CODE, NO CODE a ERR./ , časovou jednotku určuje blikání LED s (vteřiny), LED m (minuty), nebo současně blikání obou LED (hodiny). Požadovaná hodnota času se nastaví opakovanými krátkými stisky tlačítka PROG. Dobu sepnutí lze nastavit v hodnotách 2, 3, 5, 10, 15, 30, 45 s, 1, 2, 3, 5, 10, 15, 30, 45 min a 1 až 8 h. Dlouhým stiskem tlačítka PROG je možný návrat do provozního režimu.



- 2× stiskněte vybrané tlačítko (tlačítka) vysílače.
- Správnost zápisu je indikována současným zablikáním LED ● REC a CODE.

##### TIMER /OFF

- 1× dlouze (>0,5 s) a 2× krátce (1× dlouze a 3× krátce) stiskněte tlačítko PROG na přijímači pro zápis do kanálu 1 (2) – indikováno blikáním LED REC, LED CH1 (CH2) a svitem LED CODE a ERR./ .

- Volba času sepnutí relé se provede shodně s programováním funkce TIMER.

##### ADDTIMER /LTOFF

- 1× dlouze (>0,5 s) a 4× krátce (1× dlouze a 5× krátce) stiskněte tlačítko PROG na přijímači pro zápis do kanálu 1 (2) – indikováno blikáním LED REC, LED CH1 (CH2) a svitem LED CODE a NO CODE.

- Volba času sepnutí relé se provede shodně s programováním funkce TIMER s tím, že lze vybírat pouze z hodnot 1, 2, 3, 5, 10, 15, 30, 45 min.

##### RETR

- 1× dlouze (>0,5 s) a 6× krátce stiskněte tlačítko PROG na přijímači – indikováno blikáním LED REC.
- 2× stiskněte vybrané tlačítko vysílače.
- Správnost zápisu je indikována současným zablikáním LED ● REC a CODE.

#### C) Vymazání jednoho vysílače zapsaného ve funkcích ON/OFF, ON, OFF, PUSH, TIMER, TIMER/OFF a ADDTIMER/LTOFF

- 9× (10×, 11×) krátce stiskněte tlačítko PROG na přijímači pro vymazání vysílače z obou kanálů (kanálu 1, 2) – indikováno svitem LED CODE a svitem LED CH1 a CH2 (CH1, CH2).

- 2× stiskněte vybrané tlačítko vysílače.
- Správnost vymazání je indikována současným zablikáním LED ● REC a CODE.

#### D) Vymazání jednoho vysílače zapsaného ve funkci RETR

- 1× dlouze (>0,5 s) a 7× krátce stiskněte tlačítko PROG na přijímači – indikováno blikáním LED CODE.
- 2× stiskněte vybrané tlačítko vysílače.
- Správnost vymazání je indikována současným zablikáním LED ● REC a CODE.

#### E) Vymazání všech vysílačů

- Dlouze (>10 s) stiskněte tlačítko na přijímači.
- Vymazání všech vysílačů je indikováno současným zablikáním LED ● REC a CODE a následným blikáním LED NO CODE.

#### Poznámka:

Nedojde-li během programování nebo mazání během třiceti vteřin k zápisu kódu nebo k posunu do dalšího stavu, přijímač se automaticky vrátí do provozního režimu.

Střídavé blikání LED ● REC a CODE – chybové hlášení (např. zapisovaný kód je již v paměti přijímače zapsán nebo, v případě mazání, mazaný kód v paměti není).

### DÁLKOVÁ SPRÁVA

Ruční programování kódů vysílačů, funkcí a parametrů lze u přístrojů systému POSEIDON® nahradit dálkovou správou pomocí SW POSEIDON® Asistent a vysílače P8 TR USB. Dálkovou správou lze nastavovat i další jinak nepřístupné funkce a parametry:

- Zákaz (povolení) ručního programování a mazání vysílačů.
- Uzamčení vybraných vysílačů v paměti přijímače proti vymazání.
- Nastavení až 3 přístrojů ve funkci RETR pro jeden vysílač.
- Zákaz (povolení) vyhledávacího režimu.

Z výroby je přijímač nastaven do stavu tzv. časově omezeného vyhledávání, kdy se lze s přijímačem, který se pomocí dálkové správy připojuje poprvé, spojit pouze během prvních pěti minut po připojení přijímače k napájecímu napětí. Pro časově neomezené vyhledávání (! lze zneužít k neoprávněnému přístupu k dálkové správě!) je třeba před připojením přijímače k napájecímu napětí stisknout a držet tlačítko PROG do doby, než změnu nastavení přijímač ohlásí třemi současnými bliknutími LED ● REC, CODE, NO CODE a ERR./ .

Podobně se postupuje při návratu k nastavení časově omezeného vyhledávání, které je ale signalizováno pouze jedním bliknutím.

Jak je vyhledávání u přijímače nastaveno lze zjistit během připojení přijímače k napájecímu napětí. Tři probliknutí LED ● REC, CODE, NO CODE a ERR./ signalizují neomezené vyhledávání, jedno probliknutí znamená časově omezené vyhledávání, žádné probliknutí znamená, že je vyhledávání zakázáno.

### OBNOVENÍ TOVÁRNÍHO NASTAVENÍ

Pokud je třeba zrušit veškeré nastavení funkcí a parametrů lze se vrátit do původního továrního nastavení:

- Stiskněte a držte tlačítko na přijímači během připojení přijímače k napájecímu napětí do doby, než se rozsvítí LED REC, CODE, NO CODE a ERR./ (asi 10 s).
- Během svitu těchto LED (asi 3 s) tlačítko uvolněte a znovu krátce stiskněte.
- Obnovení továrního nastavení je signalizováno zablikáním LED ● REC a CODE s následným trvalým pomalým blikáním LED NO CODE.

#### Upozornění:

Při obnovení továrního nastavení dojde zároveň k vymazání všech naprogramovaných kódů z paměti přijímače!!!

Blíže informace najdete na [www.enika.cz/poseidon](http://www.enika.cz/poseidon).

ENIKA.CZ s.r.o. tímto prohlašuje, že tento P8 R 2 U je ve shodě se základními požadavky a dalšími příslušnými ustanoveními směrnice 1999/5/ES.

## EN

### DESCRIPTION

The receiver is used to wirelessly switch on/off two electrical appliances using the POSEIDON® series transmitters. The device is designed for wall mounting or for mounting on electrical installation box. The output elements are two relays with changeover contacts.

### FUNCTIONS OF THE RECEIVER

#### ON

Upon each pressing of the transmitter button, the relay of the receiver will close and remain closed.

#### OFF

Upon each pressing of the transmitter button, the relay of the receiver will open and remain open.

#### ON/OFF - SINGLE BUTTON MODE

Press the transmitter button to alternately close and open the relay of the receiver.

#### ON/OFF - TWO-BUTTON MODE

Press the transmitter upper button to close the relay of the receiver.

Press the transmitter lower button to open the relay of the receiver.

#### PUSH

The relay of the receiver remains closed while the transmitter button is pushed.

#### TIMER

Upon pressing the transmitter button, the relay of the receiver will close for a preset time period (1 s to 8 hour). Each subsequent press of the transmitter button will start the countdown from the beginning again.

#### TIMER /OFF SINGLE BUTTON MODE

If the relay is open, upon pressing the transmitter button, the relay of the receiver will close for a preset time period (1 s to 8 hour). If the relay is closed, it will open.

#### TIMER /OFF TWO-BUTTON MODE

Upon pressing the upper button of the transmitter, the relay of the receiver will close for a preset time period (1 s to 8 hour). Press the transmitter lower button to open the relay of the receiver.

#### ADDTIMER /LTOFF

Upon pressing the transmitter button, the relay of the receiver will close for a preset time period (1 up to 45 minutes). Every other press of the transmitter button extends the set time for the same period (max. 4 times). Long press of transmitter button will open the relay.

#### RETR

This function only "forwards" the code of the programmed transmitter in case the range of devices is not sufficient. It will not affect the relay state. Min. distance between devices is 2m!

#### Note:

When programming the RETR function, it is recommended to program all buttons of the transmitter (press all buttons of the transmitter simultaneously).

In manual setup, only one receiver can be used for retransmission of a code of a transmitter.

If the range of devices is still not sufficient when using one receiver set for retransmission of the code, remote management (SW POSEIDON® Assistant) must be used to set multiple retransmissions.

#### Indication of operating status of the receiver:

- Flashing LED – a signal is being received from a transmitter.
- Slow flashing LED ERR./ – weak battery of the last-used transmitter.
- Slow flashing NO CODE LED – memory of the receiver is empty.
- Continuously illuminated LED CH1, CH2 – output relay is closed.

### FIRST USE

- Use a suitable tool to push the cover lock in the middle of the shorter side and at the same time pull upwards the cover lock to remove it (Fig. 1).
- Use a suitable tool to release gradually the four tabs (Fig. 2), remove the receiver from the base and screw the base to the installation box.
- Connect the receiver to mains and the appliances (Fig. 3).
- Put the receiver back onto the base and cover it with the cover.

#### Note:

Only persons with appropriate electrical qualification can operate, connect and disconnect the receiver to (from) the mains and the appliance(s).

During any handling with the receiver (such as removing the receiver from its base, or replacing the fuse) the receiver must be disconnected from the mains!

When replacing the fuse slide the fuse holder up by using a suitable tool (screwdriver). Replace the blown fuse with a new one from the top of the fuse holder (or use the fuse of the same value and type) and push the holder back to the original position.

Due to the risk of reducing the detection zone, it is not recommended to locate the receiver near sources of electromagnetic interference. A strong electromagnetic field may impair or disable correct functioning of the receiver!

The detection zone depends on the material in which the receiver is built. Conductive materials and items near the receiver decrease its operating range.

#### A) How to program the transmitter into the receiver memory – basic functions

##### ON/OFF

Press (brief press) the PROG button on the receiver once (twice) to program the channel 1 (2) – it will be indicated by illuminated LED ● REC and flashing LED CH1 (CH2).

Press the appropriate button(s) of the transmitter twice.

If registration of the program is correct, both LED ● REC and CODE will flash simultaneously.

##### ON

Press (brief press) the PROG button on the receiver three (four) times to program the channel 1 (2) – it will be indicated by illuminated LED REC, ERR./ and flashing LED CH1 (CH2).

Press the appropriate button(s) of the transmitter twice.

If registration of the program is correct, both LED ● REC and CODE will flash simultaneously.

##### OFF

Press (brief press) the PROG button on the receiver five (six) times to program the channel 1 (2) – it will be indicated by illuminated LED REC, NO CODE and flashing LED CH1 (CH2).

Press the appropriate button(s) of the transmitter twice.

If registration of the program is correct, both LED ● REC and CODE will flash simultaneously.

##### PUSH

Press (brief press) the PROG button on the receiver seven (eight) times to program the channel 1 (2) – it will be indicated by illuminated LED REC, NO CODE, ERR./ and flashing LED CH1 (CH2).

Press the appropriate button(s) of the transmitter twice.

If registration of the program is correct, both LED ● REC and CODE will flash simultaneously.

#### B) How to program the transmitter into the receiver memory – special functions (fig. 4)

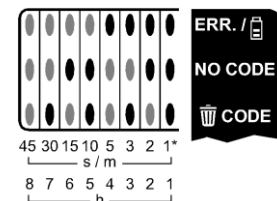
##### TIMER

Press (long press >0,5 s) the PROG button on the receiver once (long press once and brief press once) to program the channel 1 (2) – it will be indicated by flashing LED REC, LED CH1 (CH2) and illuminated LED CODE.

Time of relay closing can be selected by two options:

1. By measuring off the time
  - Press the appropriate button(s) of the transmitter twice. Measuring off the time will be indicated by fast flashing LED CODE, NO CODE and ERR./ .
  - Press the PROG button to stop time measuring.
2. By table

Press (long press >0,5 s) the PROG button. The time of relay closing is specified according to the time table by combination of LED CODE, NO CODE and ERR./ indications; the time unit is specified by flashing of the LED s (seconds), the LED m (minutes) or simultaneous flashing of both LEDs (hours). The required time value can be set by re-



peated brief presses of the PROG button. Time of closing can be set in the following values: 2, 3, 5, 10, 15, 30, 45 s, 1, 2, 3, 5, 10, 15, 30, 45 min and 1 to 8 h. Press (long press) the PROG button to return to the operation mode.

- Press the appropriate button(s) of the transmitter twice.
- If registration of the program is correct, both LED ● REC and █ CODE will flash simultaneously.

#### TIMER ⏸/OFF

- Press (long press >0,5 s) the PROG button on the receiver once and then press it (brief press) twice (or long press once and brief press three times) to program the channel 1 (2) – it will be indicated by flashing LED REC, LED CH1 (CH2) and illuminated LED █ CODE and ERR./⏸.
- Time of relay closing will be set similarly to programming of the TIMER ⏸ function.

#### ADDTIMER ⏸/LTOFF

- Press (long press >0,5 s) the PROG button on the receiver once and then press it (brief press) four times (or long press once and brief press five times) to program the channel 1 (2). It will be indicated by flashing LED ● REC, LED CH1 (CH2) and illuminated LED █ CODE and NO CODE.
- Time of relay closing will be set similarly to programming of the TIMER ⏸ function, but it is possible to choose these values only – 1, 2, 3, 5, 10, 15, 30, 45 minutes.

#### RETR

- Press (long press >0,5 s) the PROG button on the receiver once and then press it (brief press) six times. It will be indicated by flashing LED REC.
- Press the appropriate button of the transmitter twice.
- If registration of the program is correct, both LED ● REC and █ CODE will flash simultaneously.

#### C) How to delete one transmitter programmed with functions ON/OFF, ON, OFF, PUSH, TIMER, TIMER/OFF and ADDTIMER/LTOFF

- Press (brief press) the PROG button on the receiver nine (ten, eleven) times to delete the transmitter from both channels (channel 1 2) – it will be indicated by illuminated LED █ CODE and illuminated LED CH1 and CH2 (CH1, CH2).
- Press the appropriate button of the transmitter twice.
- If deletion of the program is correct, both LED ● REC and █ CODE will flash simultaneously.

#### D) How to delete one transmitter programmed with the RETR function

- Press (long press >0,5 s) the PROG button on the receiver once and then press it (brief press) seven times. It will be indicated by flashing LED █ CODE.
- Press the appropriate button of the transmitter twice.
- If deletion of the program is correct, both LED ● REC and █ CODE will flash simultaneously.

#### E) How to delete all transmitters

- Press (long press >10 s) the button on the transmitter.
- Deletion of all transmitters will be indicated by simultaneously flashing LED ● REC and █ CODE followed by flashing LED NO CODE.

#### Note:

If no code is programmed or no move to another state is performed within 30 seconds when programming or erasing the device, the receiver automatically returns to the operating mode.

Alternating flashing of LED ● REC and █ CODE – error message (for example, the code being programmed has already been programmed in the receiver memory, or, in case of deletion, the code being deleted is not present in the memory).

#### REMOTE MANAGEMENT

For devices of the POSEIDON® series, manual programming of transmitter codes, functions and parameters can be substituted by remote management using the SW POSEIDON® Assistant tool and the P8 TR USB transmitter. You can use remote management to even set other functions and parameters that cannot be accessed otherwise:

- Disable (enable) manual programming and deletion of transmitters.
- Lock selected transmitters against deletion from the receiver memory.
- Setting up to 3 devices with the RETR function for a single transmitter.
- Disable (enable) search mode.

By default, the receiver is set to the so-called state of time-limited search. This means that when a receiver is being connected using remote management for the first time, it is possible to connect to it only within the first five minutes from connecting it to the supply voltage. To enable time-unlimited search (can be misused to gain unauthorized access to remote management!), before you connect the receiver to the supply voltage, press and hold

the PROG button until the receiver indicates the change by three simultaneous flashes of LED ● REC, █ CODE, NO CODE and ERR./⏸. Similarly, use this procedure to return to time-limited search; the only difference is indication by only one short blink.

The current setting of the search mode can be ascertained while connecting the receiver to the supply voltage. Three short blinks of LED ● REC, █ CODE, NO CODE and ERR./⏸ indicate unlimited search, one short blink indicates time-limited search, no short blinking indicates searching is disabled.

#### RESET TO DEFAULTS

If you need to cancel all function and parameter settings, you can return to the manufacturer's default settings.

- Press and hold the button on the receiver while the receiver is connected to the supply voltage until LED REC, █ CODE, NO CODE and ERR./⏸ light up (approx. 10 s).
- While the LEDs are lit up (approx. 3 s), release the button and press it briefly again.
- Resetting to the manufacturer's defaults will be indicated by simultaneously flashing LED ● REC and █ CODE followed by continuous illumination of LED NO CODE.

#### Note:

When resetting to defaults, all programmed codes will be deleted from the receiver memory as well!!!

Visit [www.enika.cz/poseidon](http://www.enika.cz/poseidon) for details.

ENIKA.CZ s.r.o. hereby declares that this P8 R 2 U complies with the essential requirements and other relevant provisions of Directive 1999/5/EC.

Technická data / Technical data	P8 R 2 U
Počet kanálů / Number of channels:	2
Napájení / Power supply:	230 V ±10 % 50 Hz max. 250 V-
Maximální spínaný výkon / Output power:	750 W (klasické žárovky, sít'ové halogeny / classic lights, halogen lamps) 350 VA (nekompenzované zářivky / uncompensated fluorescent lamps)
Jištění kontaktů relé / Protection of relay contacts:	F 4/1500 A 250 V
Spínací prvek / Switching element:	relé / relay
Izolační vzdálenost napájení <-> výstupy / Insulating distance power supply <-> outputs:	min. 6,5 mm
Izolační vzdálenost výstup A <-> výstup B / Insulating distance output A <-> output B:	min. 4 mm
Stupeň krytí / Protection:	IP 20 podle / according to ČSN EN 60529
Provozní teplota / Operating temperature:	-20 + + 55 °C
Hmotnost / Weight:	180 g
Rozměry / Dimensions:	125 x 83 x 35 mm
Připojovací svorky / Connecting terminals:	max. 2,5 mm <sup>2</sup>
Provozní kmitočet / Frequency:	868,3 MHz
Dosah / Range:	150 m ve volném prostoru / in open space
Počet kódů / Number of codes:	2 <sup>24</sup>
Počet kódů v paměti / Codes in memory:	max. 32

Na zařízení není dovoleno provádět dodatečné technické úpravy! / It is forbidden to do any technical modifications on the device!

Přijímač nelze použít jako bezpečnostní stop tlačítko! / It is impossible to use this receiver as a safety stop button!

Zařízení lze provozovat na základě aktuálního VO–R/10/ (viz [www.ctu.cz](http://www.ctu.cz)) a za podmínek v něm uvedených.



Prohlášení o shodě	
Výrobce:	ENIKA.CZ s. r. o. 190 00 PRAHA 9, Pod Harfou 933/86 IČO: 28218167
tímto prohlašuje, že výrobek	
typové označení:	P8 R 2 U
specifikace:	---
druh výrobku:	dvoukanalový přijímač
frekvence:	868,3 MHz
citlivost:	-110 dBm
- je ve shodě se základními požadavky NV 426/2000 Sb. v platném znění a s NV 481/2012 Sb. v platném znění - odpovídá základním požadavkům a dalším ustanovením evropské direktivy 1999/5/ES (R&TTE) (Směrnice o rádiových zařízeních a telekomunikačních koncových zařízeních a vzájemném uznávání jejich shody) a evropské direktivy 2011/65/EU (RoHS) - splňuje požadavky těchto norem a předpisů: ČSN EN 60 669-2-1 ed.3:05+A1:10+A12:11 ČSN EN 60 669-1 ed.2:03+A1:03+A2:09+Z1:08+Z2:10 ČSN ETSI EN 300 220-1 V2.1:1:07 ČSN ETSI EN 300 220-2 V2.1:1:06 ČSN ETSI EN 301 489-1 V1.9.2:12	
V Nové Pace dne 21.08.2015	 ing. Vladimír Miltký, řizení systému jakosti